

採用情報

2027年4月採用の  
詳細をチェックしよう！

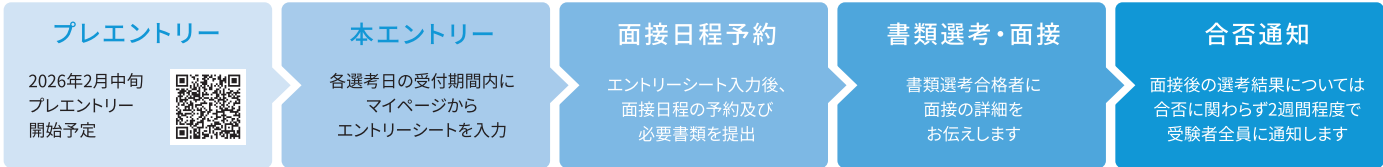


●採用選考日程 〈2026年度〉 受験定員に達すれば募集を締め切ります。

	選考日	本エントリー受付期間	受験定員	面接方法
第1回	2026年4月25日(土)	2026年4月2日(木)～4月8日(水)	50名	対面
	2026年4月26日(日)		50名	
第2回	2026年5月9日(土)	2026年4月2日(木)～4月22日(水)	50名	
第3回	2026年5月23日(土)	2026年4月23日(木)～5月6日(水)	50名	
第4回	2026年6月27日(土) ※	2026年5月28日(木)～6月10日(水)	50名	
第5回	2026年8月8日(土) ※	2026年7月9日(木)～7月22日(水)	30名	
第6回	2027年1月23日(土) ※	2026年12月24日(木)～2027年1月6日(水)	30名	

※充足状況により、実施しない場合があります。

●試験から合否までの流れ



※プレエントリーだけでは採用試験の申込は完了しておりません。本エントリー後、面接日程の予約及び必要書類の提出をお願いいたします。

●応募方法

Step1 プレエントリー

当機構の看護職員募集サイト(https://kobe-kango.jp)より、必要事項を入力し、登録してください。登録いただいた方には、マイページのユーザーIDとパスワードをご案内します。

Step2 本エントリー

Step1で登録いただいたマイページより、エントリーシートに入力を行い、本エントリーを完了させてください。

- ① 基本情報(氏名、生年月日、学歴、職歴など)

② 看護職員選択理由・目指す看護職員像

③ 神戸市民病院機構(または機構内のいずれかの病院)を希望した理由
- ④ 自己PR(長所・短所)

⑤ 配属希望病院について

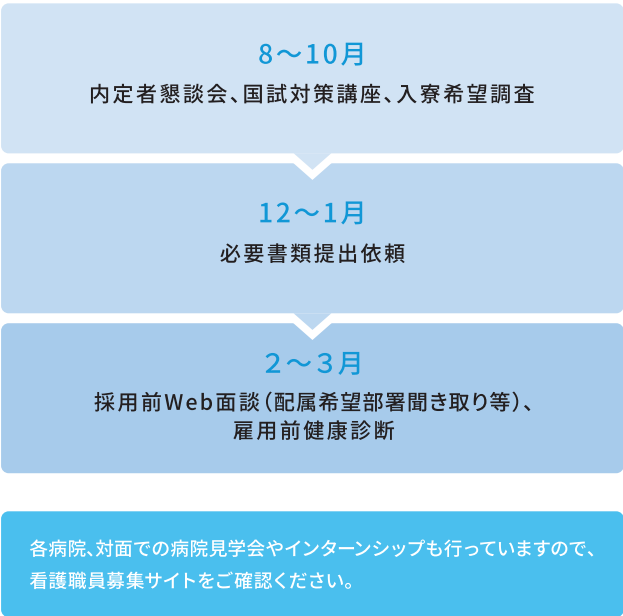
⑥ 顔写真データのアップロード

Step3 面接日程を予約、必要書類データ提出

本エントリー後、マイページにて面接日程の予約及び下記書類データのアップロードを行ってください。

- ① 看護師・助産師養成施設の成績証明書データ(新卒者のみ)
- ② 看護師・助産師免許の写しデータ(所持者のみ)

●内定後から入職までの流れ (予定)



2027

この先は経験の嵐。  
それでも、私は踏み出したい。

扉を開ける、  
ときが来た。





看護師として活躍する自分を、ずっと夢見てきた。  
医療の世界に入りたくて、ずっと頑張ってきた。  
たくさん勉強して、  
やっと ——

扉を開ける、ときが来た。

きっと今から、想像もしなかったことが、  
たくさん待っているだろう。  
喜びも悲しみも、これまで知らなかった感情に、  
たくさん出会うことだろう。

本物の現場に飛び込むのは、勇気と覚悟がいることだ。

それでも、私は踏み出したい。  
この一歩が、誰かの明日につながると、信じているから。  
なりたい自分に続いていると、信じているから。

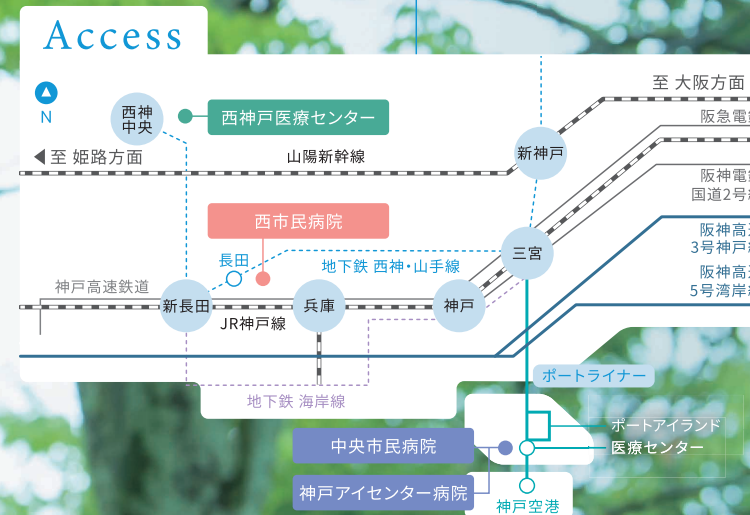
この先は経験の嵐。  
それでも、私は踏み出したい。

# 扉を開ける、 ときが来た。

## 基本理念

地方独立行政法人神戸市民病院機構の役割は、市民の立場に  
立って、人間性豊かであたたかく、質の高い医療を安全に提供す  
ることにより、市民の生命と健康を守ることにあります。

地方独立行政法人神戸市民病院機構は、市民の信頼に応えるた  
め、より多くの市民に効率的に医療を提供することに努めます。



## 神戸の代表的な観光スポット



### 中央市民病院

〒650-0047  
兵庫県神戸市中央区港島南町  
2丁目1-1  
TEL. 078-302-4321  
FAX. 078-302-7537



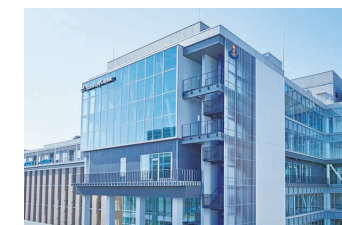
### 西市民病院

〒653-0013  
兵庫県神戸市長田区一番町2丁目4  
TEL. 078-576-5251  
FAX. 078-576-5358



### 西神戸医療センター

〒651-2273  
兵庫県神戸市西区梶台5丁目7-1  
TEL. 078-997-2200  
FAX. 078-997-2220



### 神戸アイセンター病院

〒650-0047  
兵庫県神戸市中央区港島南町2丁目1-8  
TEL. 078-381-9876  
FAX. 078-381-9910  
※神戸アイセンター病院は新卒の採用を  
行っておりません。



## 中央市民病院

Kobe City Medical Center  
General Hospital

IVRセンター

救急・高度な医療を担う  
「市民の最後の砦」

## ● Message

エビデンスに基づいた看護で  
患者さんを笑顔に

本院が目指しているのは、急性期病院としてしっかりとフィジカルアセスメントを行い、エビデンスに基づいた看護を提供することです。そして身体面だけでなく、精神的・社会的側面のサポートも重視しています。また、新人看護師がリアリティショックを受けない取り組みに力を入れている点も特徴です。患者さんが回復される過程に寄り添うのは簡単ではありませんが、大きなやりがいがあります。急性期医療に関心のある方、共に患者さんを笑顔にする看護を実践しましょう。

副院長兼看護部長  
藤原のり子

## OVERVIEW

概要〈2025年4月現在〉

中央市民病院の  
詳細はこちら！

病 床 数	768床(うち感染症病床10床)
看 護 職 員 数	1,209名
看 護 体 制	一般病棟7:1看護体制
勤 務 体 制	二交代
認 定 施 設	地域医療支援病院、救命救急センター指定病院、 病院機能評価認定施設、災害拠点病院、 地域がん診療連携拠点病院、臨床研修指定病院、 第一種感染症指定医療機関、第二種感染症指定医療機関、 総合周産期母子医療センター ほか

看 護 提 供 方 式	ペアナーシング、 プライマリナーシング (周産期部門のみ)
平 均 在 院 日 数	11.7日
延 入 院 患 者 数	242,219人
延 外 来 患 者 数	421,393人
手 術 件 数	10,252件
救急車搬送受入数	8,289件

## ● Features

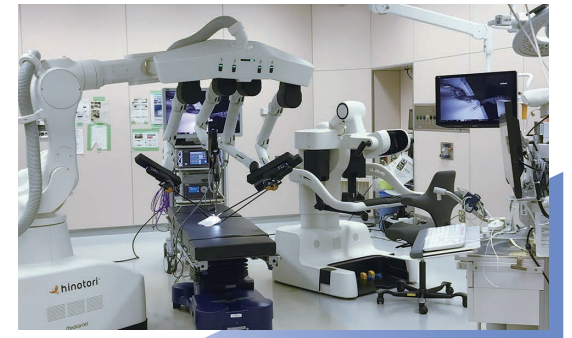
## 病院の特長

01 救急医療で11年連続全国1位  
(2014～2024年)

厚生労働省による「全国救命救急センター評価」で、全国308の施設中、11年連続で第1位の評価をいただきました。2024年における当院の成績は、評価対象となる全45項目すべてにおいて満点を獲得し、充実段階評価において最高の『S』評価を得ています。兵庫県における「新型コロナウイルス感染症重症等特定病院」として重症患者を受け入れるなど、これからも、市民の最後の砦として救急医療に尽力していきます。

## 02 高度最先端医療の提供

神戸市の基幹病院として、高度最先端医療に重点を置いて取り組んでいます。医師・看護師・薬剤師・技師などがチームを組んで治療にあたるよう、高度専門医療センター(心臓センター、脳卒中センター、がんセンター、総合周産期母子医療センター、血管造形・IVRセンター、ロボット手術センターなど)を多数設置しています。



手術支援ロボット「hinotori」

## 03 災害拠点病院

大規模災害に対応するため、屋上にはヘリポートを設置。ライフラインは配線・配管の二重化を図り、自家発電設備や3日間分の備蓄を完備しているほか、災害・大規模事故発生時には追加で300人を収容できるスペースも確保しています。東日本大震災発生時には、職員を被災地に派遣して対応にあたりました。



## COLUMN



## 100年の絆で紡ぐ、信頼の医療

神戸市立医療センター中央市民病院は大正13年3月1日に市立神戸診療所として開院以来、令和6年3月1日で創立100周年を迎えました。100年という長い歴史の軌跡において、人と人の絆で紡いだエビデンスに基づく、信頼の医療・看護を提供してきました。これからも続いていく未来を私たちと一緒に紡いでいきましょう。





# 西市民病院

Kobe City Medical Center  
West Hospital

医療で市民の生活を支え  
地域とともに成長する

## ● Message

### 患者さんに関心を寄せ、 手を差し伸べる看護

高齢化が進んだ地域にある当院は、急性期医療を担うとともに、認知症や生活習慣病などの重症化予防や生活を整えることにも力を入れています。今日まで培ってきた、「やさしさとぬくもりのある質の高い看護」「地域に密着した看護」の提供を軸に、さらに急性期看護の力をつけ、寄り添う看護に自信とやりがいを持って働き続けられることを目指しています。看護師教育は、実践能力を身に付けられるプログラムを組み、新人が現場に馴染めるように心身のサポートも重視しています。さあ、当院の看護の扉を開けてみませんか。

副院長兼看護部長  
吉田直子



## OVERVIEW

概要 〈2025年4月現在〉

西市民病院の  
詳細はこちら！



病 床 数	358床
看 護 職 員 数	434名
看 護 体 制	一般病棟7:1看護体制
勤 務 体 制	二交代
認 定 施 設	地域医療支援病院、病院機能評価認定施設、 臨床研修指定病院、神戸市災害対応病院、 がん診療連携拠点病院に準じる病院、 神戸市認知症疾患医療センター ほか

看 護 提 供 方 式	セル看護提供方式*
平 均 在 院 日 数	11.1日
延 入 院 患 者 数	113,600人
延 外 来 患 者 数	189,437人
手 術 件 数	3,418件
救急車搬送受入数	4,427件

## ● Features

### 病院の特長



#### 01 地域とつながる急性期病院

神戸市市街地西部の中核病院として、365日24時間体制で1～2次救急の受け入れを行っています。救急隊との意見交換などを通じて地域の救急医療のニーズを把握し、救急車を積極的に受け入れており、地域の安定した医療体制を支えています。

#### 02 地域全体で成長する病院

患者さんが住み慣れた地域で安心して生活できるように、病病・病診連携に加え、病介護・看看連携を強化。市内の医療介護関係者との交流会や多職種カンファレンスなどを通して、顔の見える関係づくりを大切にしています。また市民に向けた公開講座や小児アレルギー教室、マタニティヨガなどの子育て支援を実施しており、地域住民への情報発信にも力を入れています。



#### 03 在宅支援の充実

高齢化が進んだエリアの中核病院として、地域と連携しながら患者さんの生活背景にまで目を向けた支援を大切にしています。各病棟には退院支援看護師、担当の医療ソーシャルワーカー（MSW）を配置し、病棟看護師や医師、コメディカルと協力して在宅療養支援を積極的におこなっています。

## COLUMN

### 令和13年に新築移転予定

当院の開院は昭和45年。以来、神戸市市街地西部の中核病院として24時間体制で安定した救急医療を提供してきましたが、施設の老朽化やスペース不足の問題を受け、令和13年度以内に、JR新長田駅前の若松公園内に移転することが決まりました。新病院では重症部門や救急医療を強化するほか、患者さんの療養環境の充実を図る予定です。地域になくてはならない病院として、さらなる発展を目指しています。





# 西神戸医療センター

Kobe City Nishi-Kobe  
Medical Center



ニュータウン・神戸西地域の  
急性期医療を担う

## ● Message

### 患者さんの思いを大切にする看護 自分も成長していける環境

当院は神戸西地域のニーズに沿った幅広い医療を展開している急性期病院で、開院時からチーム医療を重視していることが特徴です。私たちは、身体のアセスメントだけでなく、患者さんの思いを大切にし、その人らしくいられる看護を提供することを目指しています。新人看護師の教育は、精神面へのケアも含め、必要な時に必要なスキルを身につけられるように工夫を凝らしています。自分の成長を確認しながら、思い描く看護師像に向かって進んでいく、そんなキャリアの一步を当院から始めてみませんか。

副院長兼看護部長  
小林由香



## OVERVIEW

概要 〈2025年4月現在〉



病 床 数	470床
看 護 職 員 数	597名
看 護 体 制	一般病棟 7:1 看護体制 結核病棟 10:1 看護体制
勤 務 体 制	二交代(一部三交代)
認 定 施 設	地域医療支援病院、病院機能評価認定施設、 神戸市災害対応病院、地域がん診療連携拠点病院、 臨床研修指定病院、第二種感染症指定医療機関、 結核指定医療機関 (ほか)

西神戸医療センターの  
詳細はこちら！



看 護 提 供 方 式	セル看護提供方式* 一部チームナースング
平 均 在 院 日 数	9.9日
延 入 院 患 者 数	139,411人
延 外 来 患 者 数	356,123人
手 術 件 数	6,161件
救急車搬送受入数	5,182件

## ● Features

### 病院の特長



#### 01 地域とともに歩んできた急性期病院

当院は西神ニュータウンの誕生とともに、地域医療のモデル病院、そして神戸西地域の急性期病院として開院しました。また地域の中核病院として24時間365日、1～2次救急の患者を受け入れ、手術、カテーテル治療、内視鏡治療などの必要な治療がいつでも受けられるように体制を整えています。「この病院で生まれ、この地域で育ったので、この病院で働いて地域に貢献したい」という職員の声もよく聞きます。

#### 02 新生児から高齢者までを担う急性期医療

全世代の急性期医療を安心して任せていただくために、さまざまな体制や設備を整えています。周産期センターでは、通常の分娩からハイリスク分娩まで幅広いお産に対応しています。小児病棟は、小児専用病床であり、救急患者の受け入れを積極的に行っています。また、高齢者サポートチームでは、認知症の方が病棟デイクアなどを通して、環境に慣れ、急性期治療を滞りなく受けられるように早期から介入しています。



#### 03 出会いから最期まで支えるがん看護

「あなたを支えます！ 心のこもったがん診療とケアで」をスローガンに、一人ひとりの声に耳を傾けて「その人らしく生きること」を支えるケアを大事にしています。患者さんの意向を尊重した意思決定支援が当院の強みです。多職種チームで専門性を発揮し、患者さんと家族が大事にしていることを守り抜くチーム力があります。退院時には、患者さん、ご家族と地域の多職種チームが顔を合わせて話し合う場を持ち、患者さんの意向を地域へつないでいます。

## COLUMN

### 仕事とプライベートを両立できる場所

西神戸医療センターが位置するのは、駅前の複合型商業施設の一角です。ショッピングセンターや飲食店が集まる便利なエリアながら、大きな公園もあります。緑も豊かで、とても暮らしやすい場所にあるので、仕事帰りに気分転換もしやすいです。「暮らしやすさ」も当センターの大きな魅力となっていて、結婚・出産とライフステージが変化しても、キャリアを継続することができます。





# 教育体制

## 3年間の基礎教育プログラムを 病院のスタッフ全体で支えます。

「臨床実践に強いナース」を育てるために、  
技術・知識・人間力を鍛える、3年間の基礎教育プログラムを準備しています。  
現場では、職種を超えて、スタッフ全員でサポートする体制があります。

### 「臨床実践に強いナース」とは

- 01 その人らしさを尊重できる
- 02 学び続ける姿勢をもつ
- 03 根拠に基づいた判断ができる
- 04 多職種と協働ができる
- 05 社会への貢献ができる



教育体制を  
詳しくチェックしよう！▶



## 3年間の基礎教育プログラム

### 1年目 看護師としての基礎を習得する

- 専門職として基本的姿勢と態度を身につける
- マニュアルに基づき、安全で確実な看護技術ができる
- 患者・家族や職場において良好な人間関係を構築する

#### 1年目 年間スケジュール



## クリニカルラダーに基づく教育プログラム

### 神戸市民病院機構のクリニカルラダー

クリニカルラダーとは、はしご(ラダー)をのぼるように、一段一段キャリアを向上さ  
せていく仕組みです。神戸市民病院機構では、臨床実践能力を高めるために、このク  
リニカルラダーを導入しています。この仕組みは3年間の研修期間で終わるものでは  
なく、長期の看護キャリアにおいて、個々の課題を明確に示し、一人ひとりの看護職  
員が成長を続けられるように支援するものです。

#### 2種類のクリニカルラダーで成長をサポート

##### クリニカルラダーA

共通の指標を用いて全国レベルで看護実践能力を  
育成することを目的に開発された「看護師のクリ  
ニカルラダー(日本看護協会版)」を活用したもの。

##### クリニカルラダーB

組織的役割遂行能力、自己教育・研究能力を評価  
するクリニカルラダー。



### 2年目

#### 経験を重ねて 個別性のある看護を展開する

- 急変時対応や急性期看護の知識・技術を  
習得する
- 他者理解ができ、相手の意見を尊重した  
行動ができる

##### 代表例

- 急変対応研修
- リフレクション研修  
など

### 3年目

#### チーム医療を理解し、 リーダーとしての素地を磨く

- ケースレポートを通して、自己の看護観を  
追求できる
- フィジカルアセスメントを深める
- リーダーシップについて学ぶ

##### 代表例

- リーダーシップ研修
- ケースレポート発表会  
など

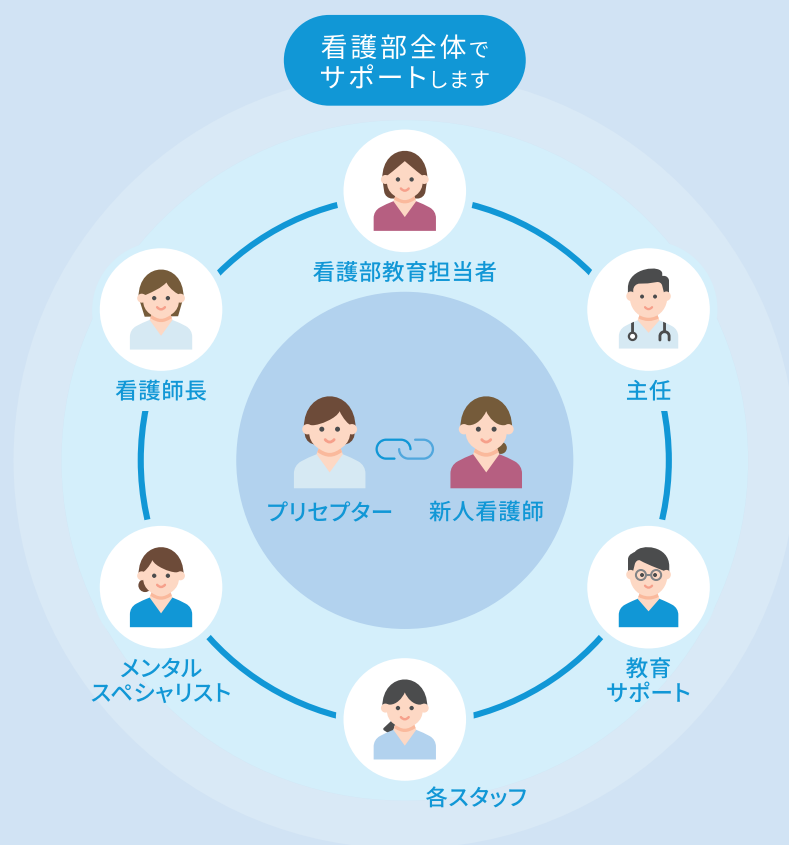


## ともに成長する 充実の教育システム

新人教育の中心は、所属部署のOJTです。所属ではプリセプター、教育担当者が、新人の成長に合わせて指導を行っています。いろんな不安や悩みを抱え込む時期だからこそ、看護師長、主任、スタッフ全員でサポートします。臨床判断ができ、患者・家族に寄り添える看護師として成長できるようにともに頑張りましょう。

### プリセプター制度を採用しています

経験を積んだ先輩看護師（プリセプター）が、新人看護師（プリセプティ）に対し、一定期間マンツーマンで指導にあたる教育制度のことです。



### 看護部教育担当者

中央市民病院

### 入職時「ウエルカム研修」から 3年目まで継続した学び

1年目看護師には入職時に「ウエルカム研修」を実施しています。患者対応、観察・バイタル測定、生活援助についての講義と演習、感染や安全、嚥下や褥瘡についても学びます。4～5月にはフィジカルアセスメント、手術前後の患者のみかた等の知識や技術を身につける研修を行い、その後も1か月に1回のペースでコミュニケーション、チームワーク、看護観など、看護職としての考えや倫理観を育成するための研修を行っています。また静脈注射を実施できる看護師の育成プログラムも実施しています。その後も3年目まで基礎研修を継続的にを行っています。



### 看護師長

西神戸医療センター

### 看護師たちの日常に 常に心を配り、随時面談を実施

神戸市民病院機構はクリニカルラダーを導入し、全年代の看護師に向けた看護キャリア支援を行っています。新人を含む全看護師が自分で成長の目標を設定。その進捗状況を毎年、前・中・後期の年3回、私たち師長が面談で確認し、より高みを目指すことができるよう支援しています。とくに新人は毎日、現場で緊張の日々を過ごしていると思います。疲労が蓄積していないか、人間関係や知識・技術の習得に悩んでいないかなど、新人たちの様子を普段から確認し、気になれば随時、面談を実施。それぞれの悩みを解決・解消できるよう、常に心を配っています。



### 主任

西市民病院

### 新人も含めた全員の意見を尊重 部署全員で育てます

管理者・現場リーダーとして、新人も含めたスタッフたちが「やってみたい」と思うことを、どうすれば実現できるかいつもみんなで考えています。そのために普段から密にコミュニケーションを取り、各人のやる気と意欲を引き出すことが私たち現場主任の役目。普段の雑談などから得たアイデアを、現場で実践に移しています。大切にしているのは、私たちが新人だった頃の教育を押し付けないこと。新人の意見も聞いたうえで、一人ひとりに合った学びをスタッフと一緒に考えながら行うようになっています。教育担当者だけでなく、部署全体を巻き込みながら新人を育てていきます。

### ● Interview

## プリセプター・プリセプティ インタビュー

二人一組でさまざまな課題を乗り越えてきたプリセプター・プリセプティにインタビュー。この制度によって得たもの、日頃お互いに対して感じていることなど、正直な気持ちを聞きました。



### 中央市民病院

プリセプティ  
2025年入職  
森ノ宮医療大学 卒業

プリセプター  
2023年入職  
姫路大学 卒業

### プリセプター(右)

### チームリーダーとしても、 成長を支えられる先輩に

4階西病棟のCHCUに所属し、重症の循環器内科・心臓血管外科の患者さんや呼吸器装着中の方の看護・処置を担当しています。今年からチームリーダーとしても活動を始めました。患者さんの病気や治療だけでなく、心にも寄り添える看護師を目指しています。プリセプティの教育では、安心して相談できる環境づくりを大切にし、目標を共有しながら成長を支えています。私が1年目の時に支えてくれたプリセプターの存在が今の自分の原点であり、後輩にも同じように寄り添える先輩でありたいと思っています。

### プリセプティ(左)

### 見守ってもらえる安心感が、 自信へつながる

CHCUで循環器疾患をもつ患者さんの看護を担当しています。覚えることが多く、不安を感じて立ち止まりそうになった時、プリセプターさんがすぐに気づいて声をかけ、親身に話を聞いてくださいました。その言葉に励まされ、少しずつ自信をもって患者さんと向き合えるようになりました。日々のケアの中で、自分の成長を感じられる瞬間が増えていきます。仕事の相談だけでなく、プライベートな悩みも話せる温かい存在です。一人ひとりにプリセプターがつき、見守ってもらえる安心感が、明日への励みになっています。



### 西市民病院

プリセプティ  
2025年入職  
神戸市医師会看護専門学校 卒業

プリセプター  
2023年入職  
神戸市看護大学 卒業

### プリセプター(右)

### 後輩の成長を見守り、 共に喜び成長できる関係

手術室で物品の準備や体位調整、全身管理のサポートを行っています。プリセプターとして意識しているのは、後輩が安心して質問できる雰囲気づくりです。2人のプリセプティを担当しており、それぞれの性格やペースに合わせた声かけや指導を心がけています。できたことを一緒に喜び、次への課題を前向きに考えられるよう意識しています。以前、自分が指導を受けた先輩が、忙しい中でも「自信を持って」と声をかけてくれたことが印象深く、その言葉を胸に、後輩に寄り添い、共に成長していける関係を心掛けています。

### プリセプティ(左)

### 声をかけてくれる先輩がいる 安心感

手術室で器械出しや外回り看護師として、手術が安全に行えるよう環境を整えています。初めは緊張や不安でいっぱいでしたが、プリセプターさんがいつも「大丈夫？」と声をかけてくださり、技術や知識だけでなく気持ちの面でも支えてくれました。どんな質問にも丁寧に答えてくださるので安心して学ぶことができます。月に一度の面談では、目標と一緒に決めたり悩みを相談できる時間があり、励ましの言葉が次のステップへ進む力になります。温かく見守ってくれる先輩の存在が、自信をもって看護に臨む原動力になっています。

### プリセプター(左)

### 寄り添い、共に学び合う 存在でありたい

病棟で勤務し、患者さんやご家族の気持ちに寄り添い、日々の小さな変化に気づける看護を目指しています。プリセプターとしては、後輩が安心して相談できる環境をつくり、悩みや迷いを一緒に考えることを大切にしています。自分が1年目の頃、どんなに忙しくても話を聞いてくれた先輩の姿が理想です。指導した内容が次の業務で生かされ、後輩が自信を持って動けるようになる瞬間は、この上ない喜びです。教えることで自分の学びも深まり、共に成長できるのがプリセプター制度の魅力だと感じています。

### プリセプティ(右)

### プリセプターの励ましが、 成長への大きな力になる

脳外科や呼吸器内科などで勤務し、患者さん一人ひとりのニーズに応じた看護を心がけています。プリセプターさんは、業務のことはもちろん、精神面でも支えてくださる存在です。月に一度の振り返りでは、できていない部分だけでなく、できていることを見つけ伝えてくれるので自信につながります。反省点についても一緒に考え、次にどう生かすかを導いてくださる姿勢にいつも励まされています。日々の学びを重ねながら、私もいつかそんな風に後輩の成長を後押しできる看護師になりたいと思っています。



# キャリア支援

## 看護師としてのキャリアアップを 全力で応援します。

国内外の教育機関・病院と連携し、新たな環境で学びを深められる制度を整えています。

これまで、多くの先輩が新たなステージに踏み出していました。

資格の取得や、技術のスキルアップなど、キャリアアップを目指す人を応援します。

キャリア支援について  
詳しくチェックしよう！



### 資格取得の実績

〈2025年4月現在〉

神戸市民病院機構の  
資格取得者

112名

専門看護師

32名

患者さんとそのご家族を、他職種と連携しながらケアする看護全体のスペシャリスト。人材のコーディネートや研究活動など役割が幅広い。

認定看護師

60名

細分化された分野で、専門的な知識・技術を生かしてケアを行う現場のスペシャリスト。人材の育成も担う。

特定行為研修修了者

9名

高度かつ専門的な知識及び技術を学び、手順書に沿っての医療行為や、質の高い看護を展開できる。

認定看護管理者

11名

職場環境の改善・人材育成・事故の防止などを行う、マネジメントのスペシャリスト。

専門看護師 8分野

急性・重症患者看護

慢性疾患看護

感染症看護

がん看護

精神看護

小児看護

老人看護

在宅看護

認定看護師 19分野

救急看護

新生児集中ケア

がん化学療法看護

がん薬物療法看護

皮膚・排泄ケア

脳卒中リハビリテーション看護

集中ケア

手術看護

がん放射線療法看護

乳がん看護

摂食・嚥下障害看護

慢性心不全看護

クリティカルケア

感染管理

がん性疼痛看護

緩和ケア

糖尿病看護

慢性呼吸器疾患看護

認知症看護

## 留学・派遣制度でキャリアアップを支援

国内外の看護系大学への長期留学など、キャリア開発支援制度を充実させています。

支援制度	資格要件	内 容
大学院留学制度	在職5年以上	対象：国内看護系大学院修士課程 期間：2年以内 身分：休職（給与7割支給）
助産師学校留学制度	在職3年以上	対象：国内の助産師学校 期間：1年以内 身分：休職（給与7割支給）
長期留学制度	在職3年以上 かつ25歳以上	対象：国内外の看護系大学又は厚生労働省看護研修研究センター等の研修研究機関 期間：6ヶ月程度もしくは1年程度（必要期間） 身分：休職（給与7割支給） 補助：入学金等について補助あり
短期国内派遣制度	在職3年以上 かつ25歳以上	対象：国内の病院・学校・研修研究機関 期間：3ヶ月以内 身分：部外出張（給与全額支給） 補助：旅費等について補助あり
短期海外派遣制度	在職5年以上	対象：海外の病院・学校・研修研究機関 期間：3ヶ月以内 身分：海外出張（給与全額支給） 補助：旅費等について補助あり

## 専門・認定看護師の声



中央市民病院  
看護部管理室  
急性・重症患者看護  
専門看護師

“先輩専門看護師のサポート  
を受け資格取得”

地方の大学病院ICUで重症患者の看護に携わる中、倫理的課題に直面し、より専門的な力を身につけたいと大学院へ進学。2021年に当院へ入職し、予定術後患者や院内急変患者を受け持つGICUに配属されました。部署には急性・重症患者看護専門看護師の先輩が在籍しており、日々の実践に加え、事例検討会や試験対策など多方面から支援を受けながら2023年に資格を取得。現在は重症患者家族支援チームの一員として、集中治療室などの重症部門を中心に「入院時重症患者対応メディエーター」として家族と医療者の対話を促進し、信頼関係の構築を担っています。専門・認定看護師による研修も充実し、挑戦しながら確かな成長を実感できます。



中央市民病院  
外来化学療法センター  
がん薬物療法看護  
認定看護師

“がん患者さんのつらさや  
不安に寄り添う”

一般外来でがんの薬物治療に来られる患者さんの対応を続け、入職17年目に認定看護師資格の取得を決意。育児をしながら教育課程を修了することができるか不安もありましたが、先輩認定看護師からたくさんの助言をもらい、前向きに行動できました。資格取得後は専門性を発揮して薬物治療中の患者さんにアドバイスを実施。とくに副作用への支援や、心理的負担への介入などを行っています。2023年より、認定看護師として「外来化学療法センター」で勤務。患者さんが安心して治療を続けられるようサポートを行っています。また専門知識を部署内で共有したり、製薬会社担当者からの新薬情報を看護現場に向けて説明したりするのも私の役割です。



西市民病院  
9階病棟 師長  
慢性疾患看護専門看護師

“学びを力に、実践と教育を  
深め続ける”

専門は慢性疾患看護、サブスペシャリティは糖尿病。院内の糖尿病チーム会で患者向け教室の企画・運営や研修の講師を担い、院外でもフットケアや療養支援の研修で登壇しています。2016年に資格取得。内科外来で患者と看護師の思いのずれを痛感し、個別に届く支援を極めたいと決意しました。大学院では研究・実習・発表を主体的に進める力を磨き、休職中は基本給の7割支給に助けられ学びに集中。修了後は糖尿病内科病棟で実践を重ね、専門看護師らと倫理研修も企画。学び続け、自分を更新しながら、より良い看護を探索しています。退院後の生活を見据えた支援に力を注ぎます。学びを現場へ還元し、後進育成にも努めます。



西市民病院  
外来  
慢性呼吸器疾患看護  
認定看護師

“安全な自宅療養のために  
指導を実施”

自宅で療養しながら当院に通院される慢性呼吸器疾患患者さんご家族に向け、疾患および各種医療機器の両方に関する知識をもとに在宅酸素療法や吸入療法などの指導を行うことで、安全に自宅療養を続けられるよう支援しています。入職後、最初に配属されたのが呼吸器病棟。そこで少しでも呼吸器疾患患者さんたちの息苦しさを緩和できるようにしたいと考えるように。その後、別病棟に配属されましたが、呼吸器疾患看護を極めたいという思いは変わらず、入職9年目に資格取得を決意。半年間の留学制度を用いて東京の看護大学に留学しました。東京と名古屋の演習所を行き来するハードな期間でしたが、とても充実していたのを覚えています。



西神戸医療センター  
感染防止対策室  
感染管理認定看護師  
特定看護師

“現場の声に耳を傾け、  
実践できる感染対策を”

入職9年目に感染対策係を担当し、手指衛生の重要性を強く実感しました。先輩の感染管理認定看護師が職種横断で対策を先導する姿に影響を受け、11年目に取得を志し、2023年に認定。2024年6月から感染防止対策室で病棟を巡回し、現場の声を聞いて実行可能な対策を職員と一緒に考えています。ガイドライン通りにいかない場面でも、患者さんの不利益を避けることを第一に、柔軟かつ現実的に最善策を選びます。興味を深め、楽しさを原動力に学び続けたい。マニュアルを参照しつつ疑問点はスタッフへ質問し、当院の現状を日々把握。研修中は副部長や同僚の励ましに支えられ、帰る場所がある安心感が学びを後押ししました。



西神戸医療センター  
集中治療室 主任  
急性・重症患者看護  
専門看護師

“専門性を活かして集中治療室  
と病棟の架け橋となる”

集中治療室で重篤な患者さんの治療と看護に携わっています。言葉を発せない患者さんの思いや考えをくみ取り、治療環境をより良くすることが目標。また、患者さんご家族の気持ちを整理し、患者さんとの結びつきを強めるための働きかけも行っていきます。人工呼吸器を使用している患者さんへの看護相談や介入、急変を防ぐラピッドレスポンスチームでの活動にも尽力し、ICUと病棟の橋渡しを目指しています。入職7年目に留学制度で大学院へ進学。くじけそうになるたびに上司や周囲の先輩が叱咤激励してくれました。専門性を高めるために進み続けるのには、勇気と信念が必要です。しかし強い気持ちを持続できれば、いつかは手が届きます。





自分らしく働き続けるため  
さまざまなサポートを  
用意しています。

寮・福利厚生について  
詳しくチェックしよう！



## 直営寮・借上マンション

都心や職場へのアクセスがよく、仕事とプライベート、どちらにも便利な住環境を用意しています。  
直営寮※は、病院まで徒歩5分以内。そのほか、神戸市内に多数の借上マンションがあります。  
神戸市内の観光スポットや、淡路島、大阪、京都などへのアクセスも抜群です。

※港島寮（中央市民病院）、アヴェニール西神戸（西神戸医療センター）は病院の真横にあります。

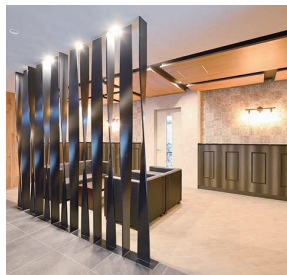
● 詳細についてはホームページをご確認ください。



港島寮（直営寮）



アヴェニール西神戸（直営寮）



借上マンション（イメージ）



## 休暇制度

しっかり働いて、しっかり休む、休日・休暇制度を整えています。

**週休2日制** シフト勤務  
**休暇一覧** 年次有給休暇、リフレッシュ休暇、誕生日休暇、結婚休暇、  
産前産後休暇、子の看護休暇、介護休暇、忌服休暇  
など

### 1ヶ月の勤務シフト例

☀ 日勤 ☾ 夜勤

	日	月	火	水	木	金	土
1週目			☀	☀	休	☀	☀
2週目	休	☀	☾	☾	休	☀	休
3週目	☀	☀	☾	☾	休	休	☀
4週目	☾	☾	休	休	休	☀	☀
5週目	休	☀	☀	☾	☾		

## 各種サポート

- 神戸市職員共済組合に加入
- 全国のレジャー施設（東京ディズニーリゾートやユニバーサル・スタジオ・ジャパンなど）、宿泊施設等を割引価格で利用可能
- 入職1年目にリフレッシュ研修を実施
- 映画館チケット補助
- 定期健康診断、メンタルヘルス対策、ワクチン接種等の健康管理、人間ドック等の受診費用助成制度

## 子育て支援

各種制度や保育所の併設など、  
子育てしながら仕事に打ち込める環境を整備しています。

- 妊婦の通勤緩和
- 産前・産後休暇
- 育児短時間勤務制度
- 子の看護休暇 など
- 妊婦の夜勤免除
- 育児休業（男女ともに最長3年）
- 院内保育・病児保育



## 待遇

### 給与

初任給（新卒）（2025年4月実績）

最終学歴	固定給 ※基本給＋地域手当等	主要手当	合計
大学卒	252,896円	106,537円	359,433円
短大・専門学校卒	245,056円	105,600円	350,656円

※主要手当は夜勤4回、超過勤務15時間した場合の夜間看護業務手当、夜間勤務手当、時間外勤務手当、住居手当（神戸市内で賃貸の場合）、  
処遇改善手当の合計額

### 諸手当

**夜勤手当** 11,500円程度／回 ※夜間看護業務手当・夜間勤務手当の合計  
**賞与** 年2回（計4.6月分） ※2024年度実績  
**昇給** 年1回  
**その他** 通勤手当、退職金制度あり

## 修学資金制度

● 詳細についてはホームページをご確認ください。





# リアルボイス



中央市民病院  
G-ICU／HCU  
2018年入職  
宇部フロンティア大学  
卒業

Profile

休日はご飯を食べに行ったり、映画を観に行ったり。寮の近所ではよくランニングをしている。

Q1

職場の雰囲気や人間関係はどのような感じですか？

集中治療室という目まぐるしい環境で、集中治療専門医師や理学療法士を含め、多職種がチームとなって同じゴールを目指して働いています。カンファレンスも多く、自分の意見や疑問を述べやすいため、気に入っています。

Q2

寮での生活はhowですか？

職場に隣接しているので通勤時間がほぼなく、自分の時間をしっかりと確保できています。最寄り駅も近いので、三宮など繁華街にも出かけやすいですね。日常の買い物などポートアイランド内の移動も、自転車があれば不自由はありません。

Q3

神戸の魅力と、お気に入りスポットを教えてください。

交通が発達しているので近隣府県にもアクセスがよくとても便利なお店、カフェやご飯を食べるお店がたくさんあるところですね。夜、ポートライナーに乗っているとき、ライトアップされたハーバーランドの景色を眺めるのが大好きです！



西市民病院  
11階病棟  
2019年入職  
神戸市看護大学 卒業

Profile

休日の楽しみは、妻と愛犬と一緒にメリケンパークを散歩すること。妻も看護師なので、家事は分担制。

Q1

職場の雰囲気や人間関係はどのような感じですか？

ひと言で言えば、風通しの良い職場です。仕事でわからないことや悩みごとがあれば相談できますし、特に仲の良い同僚とは近況報告や情報交換をしたり、時にはグチを言い合ったりもします(笑)。

Q2

男性看護師の集まりやイベントはありますか？

新型コロナウイルス感染症拡大の影響で、全診療科での集まりは中断されたままですが、勤務している11階病棟のメンズや、年齢の近いメンズで飲みに行くことはあります。こうした交流が、仕事でのコミュニケーションにも活かしています。

Q3

神戸の魅力と、お気に入りスポットを教えてください。

神戸は自然が豊かでアクセスも良いので、暮らすまちとしても、働くまちとしても魅力的だと思います。おいしい居酒屋がたくさんあるのも嬉しいですね。三宮だけでなく職場に近い兵庫駅付近にも、おしゃれなお店から下町情緒あふれるお店まであるので、食べることが好きな人にはおすすめです。

他の先輩看護師のインタビューはこちら！▶



西神戸医療センター  
周産期センター  
2021年入職  
関西国際大学 卒業

Profile

休日は岩盤浴やドライブに。最近、大型バイクの免許を取り、近々ツーリングにも出かける予定。

Q1

西神戸医療センターを志望した決め手は？

妊婦健診や助産師外来など、助産師が妊婦さんと関わる機会が多いと知ったことが大きな理由です。また、助産師が中心となってお産を扱っているため、出産まで妊婦さんと緊密な関係を築いて、妊婦さん一人ひとりに寄り添った個性のあるケアを実施できることも魅力でした。

Q2

助産師1年目のお仕事はどんな感じでしたか？

分娩業務の際、先輩に付きっきりで手添えをしてもらいながら実施しました。上司や先輩からの合格が出れば、1人で経膈分娩から帝王切開を担当します。リーダーと相談しながら業務を進めていくので、安心できました。

Q3

助産師一人あたり、年間何人の赤ちゃんを取り上げますか？

お産はいつ起こるか分からず、1日に3件あれば0件の時も。また勤務中にお産によくあたる助産師とそうでない助産師に分かれるので一概には言えませんが…私の場合、1年目は経膈分娩17件・帝王切開17件でした。

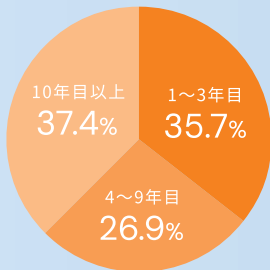
## データで見る神戸市民病院機構

在籍年数や出身地など、先輩たちの気になるデータをまとめました。

機構全体の  
ナースの  
平均年齢

32.0 歳

機構全体の  
ナース  
在籍年数



若手、中堅、ベテランが  
バランスの良い割合で  
活躍しています。

その他の  
データはこちら！▶



職場の雰囲気は？

「職場のコミュニケーションが  
うまく図られている」と答えた人の割合

90%

新人ナースの出身地



## 主な出身校一覧

※五十音順

### 石川県

石川県立看護大学  
金城大学  
公立小松大学

### 福井県

敦賀市立看護大学

### 滋賀県

滋賀県立大学

### 京都府

京都看護大学  
京都光華女子大学  
京都橋大学  
同志社女子大学  
佛教大学

### 大阪府

藍野大学  
大阪青山大学  
大阪医科大学  
大阪医専  
大手前大学  
関西医療大学  
近畿大学附属看護専門学校  
四條畷学園大学  
摂南大学  
千里金蘭大学  
太成学院大学  
宝塚大学  
梅花女子大学  
森ノ宮医療大学  
大和大学

### 兵庫県

相生市看護専門学校  
関西看護医療大学  
関西国際大学  
関西福祉大学  
甲南女子大学  
神戸市医師会看護専門学校  
神戸市看護大学  
神戸女子大学  
神戸大学  
神戸常盤大学  
公立八鹿病院看護専門学校  
園田学園女子大学  
丹波市立看護専門学校  
西宮市医師会看護専門学校  
姫路大学  
姫路獨協大学  
兵庫医科大学  
兵庫県立総合衛生学院  
兵庫県立大学  
兵庫県立龍野北高等学校  
兵庫県立日高高等学校  
兵庫大学  
平成淡路看護専門学校  
武庫川女子大学

### 奈良県

畿央大学  
奈良学園大学  
奈良県立医科大学  
大和大学白鳳短期大学部

### 鳥取県

鳥取看護大学  
鳥取県立倉吉総合看護専門学校  
鳥取県立鳥取看護専門学校  
鳥取大学

### 島根県

出雲医療看護専門学校  
島根県立大学  
島根大学

### 岡山県

旭川荘厚生専門学校  
岡山医療福祉専門学校  
岡山県立大学  
岡山大学  
川崎医療短期大学  
川崎医療福祉大学  
吉備国際大学  
山陽学園大学  
新見公立大学

### 広島県

県立広島大学  
広島県立三次看護専門学校  
広島国際大学  
広島市立看護専門学校  
広島都市学園大学  
広島文化学園大学  
福山市医師会看護専門学校  
福山平成大学  
安田女子大学

### 山口県

山口県立大学  
山口大学

### 徳島県

四国大学  
徳島県鳴門病院附属看護専門学校  
徳島県立総合看護学校  
徳島県立富岡東高等学校羽ノ浦校  
徳島大学  
徳島文理大学

### 香川県

香川県立飯山高等学校  
香川県立保健医療大学  
香川大学  
四国医療専門学校

### 愛媛県

愛媛県立医療技術大学  
愛媛大学  
河原医療大学校  
聖カタリナ学園高等学校  
聖カタリナ大学  
人間環境大学松山看護学部

### 高知県

高知学園短期大学  
高知県立大学  
高知県立幡多看護専門学校  
高知大学

### 福岡県

純真高等学校  
福岡大学

### 長崎県

活水女子大学

### 熊本県

熊本保健科学大学

### 宮崎県

宮崎大学

### 沖縄県

名桜大学